

2.3. BELGIQUE

2.3.1. Ralentissement de la diminution du nombre de producteurs laitiers

Le nombre de producteurs laitiers a diminué de 4,5 % en 2008. La baisse est plus importante en Wallonie qu'en Flandre. Contrairement aux années précédentes, le nombre de vaches allaitantes a diminué en 2008, la légère hausse du cheptel observée en Flandre ne compensant pas la baisse en Wallonie.

L'exploitation laitière moyenne compte 37 vaches laitières en Flandre et 42 en Wallonie. Ces chiffres sont en augmentation par rapport à 2007.

Nombre de vaches et de détenteurs laitiers selon les régions

	1984	2005	2006	2007	2008	% 08/07
a) BELGIQUE						
Vaches laitières	993.871	522.906	507.327	500.005	494.731 (1)	-1,1
Vaches allaitantes	<u>160.566</u>	<u>483.276</u>	<u>486.233</u>	<u>490.239</u>	<u>483.769</u> (1)	-1,3
TOTAL	1.154.437	1.006.182	993.560	990.244	978.500 (1)	-1,2
Producteurs laitiers	47.053	15.181	14.311	13.319	12.714 (2)	-4,5
Expl.avec vaches allaitantes	14.729	20.756	20.221	19.629	18.954 (2)	-3,4
b) FLANDRE						
Vaches laitières	533.875	292.958	283.727	280.720	275.237 (1)	-2,0
Vaches allaitantes	<u>43.438</u>	<u>176.354</u>	<u>176.065</u>	<u>177.943</u>	<u>178.192</u> (1)	0,1
TOTAL	577.313	469.312	459.792	458.663	453.429 (1)	-1,1
Producteurs laitiers	27.663	8.862	8.345	7.752	7.460 (2)	-3,8
Expl.avec vaches allaitantes	7.004	11.245	10.973	10.651	10.210 (2)	-4,1
c) WALLONIE						
Vaches laitières	459.831	229.948	223.538	219.218	219.428 (1)	0,1
Vaches allaitantes	<u>117.106</u>	<u>306.922</u>	<u>310.107</u>	<u>312.288</u>	<u>305.569</u> (1)	-2,2
TOTAL	576.937	536.870	533.645	531.506	524.997 (1)	-1,2
Producteurs laitiers	19.382	6.316	5.962	5.563	5.250 (2)	-5,6
Expl.avec vaches allaitantes	7.722	9.507	9.244	8.974	8.740 (2)	-2,6
d) REGION BRUXELLOISE						
Vaches laitières	165	71	62	67	66 (2)	-1,5
Vaches allaitantes	<u>22</u>	<u>63</u>	<u>61</u>	<u>8</u>	<u>8</u> (2)	0,0
TOTAL	187	134	123	75	74 (2)	-1,3
Producteurs laitiers	10	3	4	4	4 (2)	0,0
Expl.avec vaches allaitantes	3	4	4	4	4 (2)	0,0

(1) Données provisoires

(2) Estimations

Source: SPF Economie/DGSIE

2.3.2. Le nombre de fournisseurs laitiers continue à diminuer

Les chiffres relatifs aux fournisseurs laitiers permettent aussi de visualiser les évolutions sectorielles des exploitations.

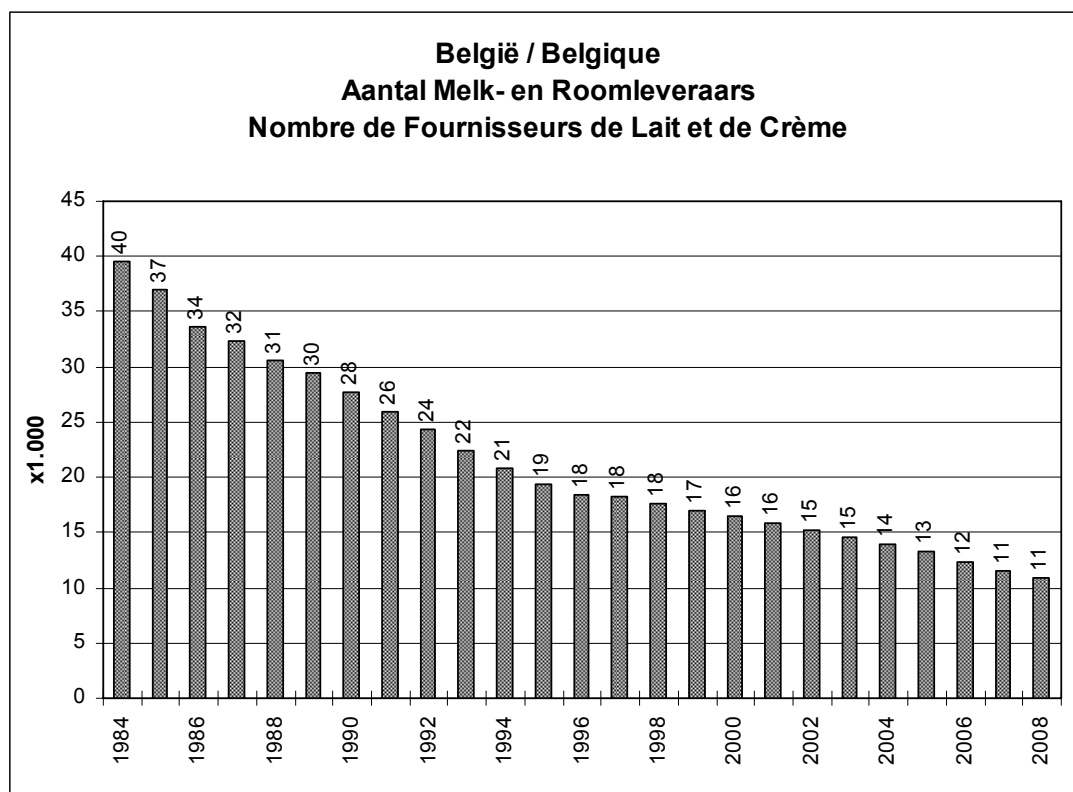
Evolution du nombre de fournisseurs de lait et de crème (chiffre annuel moyen)

	1984 (*)	1994	2004	2005	2006	2007	2008	% 08/07	% 08/84
Selon la région									
- Flandre	22.318	12.229	8.089	7.624	6.986	6.578	6.235	-5,2	-72,1
- Wallonie	14.267	8.609	5.844	5.592	5.270	4.876	4.651	-4,6	-67,4
TOTAL	39.554	20.838	13.933	13.216	12.256	11.454	10.886	-5,0	-72,5

(*) 1984: Brabant non compris

Source: Résultats qualité OI

Selon les statistiques mensuelles des Organismes Interprofessionnels relatives à la qualité du lait, 10.886 fournisseurs en moyenne étaient encore en activité en 2008, dont 57,3 % en Flandre et 42,7 % en Wallonie. Le mouvement de restructuration du secteur laitier a diminué dans le courant de l'année 2008. Pour rappel, en 2007 et 2006, la Belgique avait perdu respectivement 6,6 et 7,3 % de ses fournisseurs de lait. En 2008, la diminution du nombre d'exploitations laitières a été plus importante en Flandre qu'en Wallonie, ce qui contraste avec la situation de 2007. .



L'évolution du nombre de fournisseurs sur base mensuelle donne une image plus claire de la vitesse de la restructuration de la production.

	Flandre	Wallonie	Belgique
Décembre 2007	6.417	4.719	11.136
Décembre 2008	6.142	4.507	10.649
Variation (%)	-4,3	-4,5	-4,4
Avril 2008	6.240	4.662	10.902
Avril 2009	5.985	4.410	10.395
Variation (%)	-4,1	-5,4	-4,7

En tenant compte d'un volume global des livraisons de lait de 2.998 millions de litres, il s'avère que le volume moyen des livraisons individuelles est passé à 281.579 litres en 2008, soit une hausse de 4,2 % par rapport à l'année précédente. Cette évolution est liée à la baisse du nombre de fournisseurs de lait observée dans les 2 régions du pays.

En 2008, les livraisons totales de lait ont été inférieures à celles de 2007 à raison d'à peine 10.000 litres (- 0,3 %). L'année 2007 s'était caractérisée par un volume des livraisons totales de lait en augmentation par rapport à l'année précédente, suite à la réaction des producteurs à une situation dans laquelle les livraisons ne couvrent pas les volumes disponibles et aux prix plus élevés.

Les livraisons de lait ont évolué comme suit:

	(1.000 l)	%		(1.000 l)	%
1985	3.054.893	-	1997	2.883.155	-1,2
1986	3.171.685	3,8	1998	2.939.022	1,9
1987	3.040.941	-4,1	1999	2.898.094	-1,4
1988	2.958.442	-2,7	2000	2.945.392	1,6
1989	2.995.901	1,3	2001	2.937.807	-0,3
1990	2.905.869	-3,0	2002	2.968.894	1,1
1991	2.877.111	-1,0	2003	2.956.094	-0,4
1992	2.870.287	-0,2	2004	2.968.838	0,4
1993	2.863.430	-0,2	2005	2.936.593	-1,1
1994	2.902.363	1,4	2006	2.924.949	-0,4
1995	2.958.169	1,9	2007	3.008.685	2,9
1996	2.919.074	-1,3	2008	2.998.543	-0,3

Source: Ministères des Régions wallonne et flamande

Pour la campagne 2007/2008, les livraisons (avec correction matière grasse) ont été inférieures de 3,6 millions de litres au quota national, soit -0,11 %. Cela s'est donc joué sur le fil et la sous-réalisation a été 10 fois inférieure à celle de la campagne précédente. L'effet des corrections pour la matière grasse s'est élevé durant la campagne 2007/2008 à 204,4 millions de litres d'équivalent lait. L'écart entre la teneur réelle en matière grasse et la teneur en matière grasse de référence officielle à prendre en compte reste important et se chiffre à 3,88 grammes par litre.

Evolution des livraisons de lait par fournisseur (1)

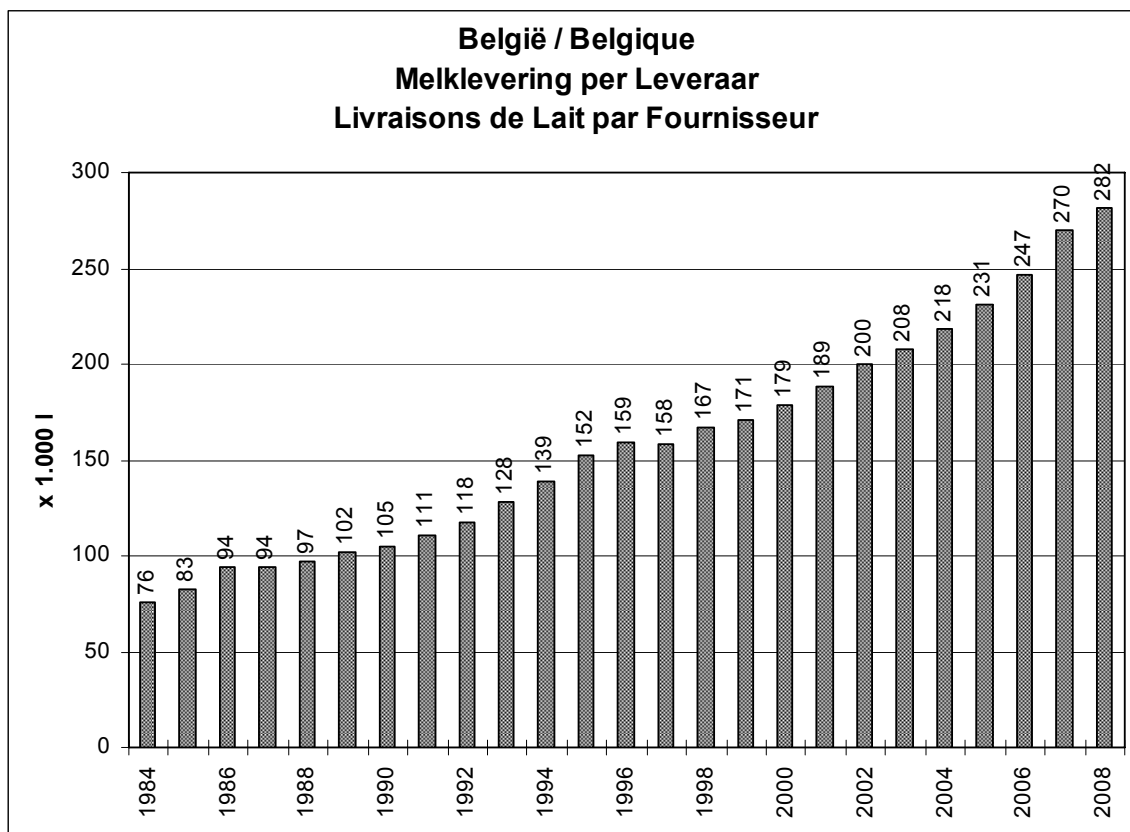
	Fournisseurs		Livraisons moyennes	
	Nombre	Ecart par rapport à l'année précédente (%)	Litres/an	Ecart par rapport à l'année précédente (%)
1980	45.392		64.855	
1984	39.554	-3,2 (2)	75.831	4,2 (2)
1990	27.702	-5,7 (3)	104.897	5,7 (3)
1991	25.996	-6,2	110.675	5,5
1992	24.380	-6,2	117.735	6,4
1993	22.406	-8,1	127.797	8,5
1994	20.838	-7,0	139.282	9,0
1995	19.410	-6,9	152.404	9,4
1996	18.375	-5,3	158.844	4,2
1997	18.194	-1,0	158.467	-0,2
1998	17.604	-3,2	166.952	5,4
1999	16.960	-3,7	170.878	2,4
2000	16.475	-2,9	178.780	4,6
2001	15.569	-5,5	188.696	5,5
2002	14.846	-4,6	199.979	6,0
2003	14.226	-4,2	207.796	3,9
2004	13.602	-4,4	218.265	5,0
2005	12.690	-6,7	231.410	6,0
2006	11.838	-6,7	247.081	6,8
2007	11.136	-5,9	270.176	9,3
2008	10.649	-4,4	281.579	4,2

(1) Nombre de fournisseurs: 1980-2000: chiffres mensuels moyens ; à partir de 2001: situation au 31 décembre

(2) 1984: Modification moyenne annuelle durant la période 1980-1984

(3) 1990: Modification moyenne annuelle durant la période 1984-1990

Source: OI, Résultats qualité



Les estimations de la CBL pour la dernière campagne laitière clôturée, à savoir 2008/2009, font état d'une sous-réalisation de 1,75 %. Même si les chiffres ne sont pas encore définitifs, on peut déjà affirmer que le quota n'est pas rempli. Ce sera la 4^{ème} année consécutive que la Belgique ne remplit pas son quota national.

La teneur en matière grasse des livraisons de lait de 2008 est restée identique vis-à-vis de 2007, à 41,97 grammes par litre. La teneur en matière protéique a diminué pour atteindre 34,70 grammes par litre, ce qui reste une valeur élevée en comparaison aux années précédentes.

L'évolution observée ces dernières années des teneurs en matière grasse et en matière protéique est certainement un effet de la modification du ratio matière grasse/matière protéique pour le paiement du lait aux producteurs. En effet, depuis le 1^{er} septembre 2006, ce ratio est davantage en faveur de la matière protéique qu'auparavant.

Teneur en matière grasse et en protéine

	Teneur en m.g. (g/l)	Différence	Teneur protéique (g/l)	Différence
1984	36,88	0,10	32,63	0,04
1992	40,80	0,05	34,05	-0,01
1993	41,47	0,67	34,26	0,21
1994	41,46	-0,01	34,15	-0,11
1995	41,37	-0,09	34,15	0,00
1996	41,92	0,55	34,35	0,20
1997	41,97	0,05	34,41	0,06
1998	42,25	0,28	34,25	-0,16
1999	41,75	-0,50	34,14	-0,11
2000	41,95	0,20	34,20	0,06
2001	42,14	0,19	34,28	0,08
2002	42,15	0,01	34,41	0,13
2003	42,19	0,04	34,33	-0,08
2004	42,59	0,40	34,40	0,07
2005	42,12	-0,47	34,34	-0,06
2006	42,21	0,09	34,49	0,15
2007	41,97	-0,24	34,87	0,38
2008	41,97	0,00	34,70	-0,17

Source: INS et Ministères des Régions wallonne et flamande

2.3.3. Les différences structurelles entre Régions et Provinces persistent

Sur base de la répartition des quotas laitiers alloués pour les livraisons laiterie, il est possible de visualiser les grandes différences structurelles qui existent entre les exploitations au sein du secteur belge de la production laitière.

Répartition des quotas livraisons laiterie 2007-2008

Catégorie de quota (lit.)	Producteurs		Quantité de lait	
	nombre	%	millions lit.	%
< 50.000	849	7,1	20,3	0,6
50 - 99.999	1.293	10,8	97,8	3,1
100 - 199.999	3.321	27,8	487,7	15,4
200 - 299.999	2.308	19,3	567,1	17,9
300 - 399.999	1.736	14,5	600,4	18,9
400 - 499.999	1.063	8,9	473,4	14,9
> 500.000	1.393	11,6	926,6	29,2
TOTAL	11.963	100	3.173,3	100

Source: Ministères des Régions wallonne et flamande

Il s'avère que 17,9 % de l'ensemble des détenteurs de quota possèdent encore un quota inférieur à 100.000 litres. Ce groupe, qui représente seulement 3,7 % du lait réellement collecté, est de moins en moins représenté. En revanche, un nombre croissant de plus en plus important d'exploitations laitières (19,5 %) possède un quota supérieur à 400.000 litres. Ces exploitations livrent 44,1 % du lait belge.

Les chiffres des quotas moyens par province nous permettent d'apprécier les différences structurelles entre celles-ci. Les exploitations laitières les mieux structurées avec le quota moyen le plus élevé se situent dans les provinces d'Anvers, de Limbourg et de Liège. Les structures d'exploitation les plus faibles se rencontrent dans les provinces de Brabant wallon et de Hainaut. L'écart entre la Flandre et la Wallonie s'est légèrement réduit.

Quota moyen livraisons laiterie (1)

(1000 l)	2005/06	2006/07	2007/08	07/08 (2)
Anvers	314,6	355,6	388,0	146
Limbourg	292,6	332,4	357,0	135
Flandre orientale	199,3	225,8	249,5	94
Flandre occidentale	186,0	211,0	229,6	87
Brabant flamand	185,0	206,2	224,6	85
Flandre	223,6	253,3	276,6	104
Liège	278,6	298,5	330,1	124
Luxembourg	215,2	230,2	255,8	96
Namur	199,4	206,9	234,8	89
Brabant wallon	163,5	186,7	216,9	82
Hainaut	162,4	174,4	190,5	72
Wallonie	210,3	225,1	249,7	94
BELGIQUE	218,2	241,3	265,2	100

(1) Vente directe exclue

(2) Index BELGIQUE = 100

Source: Ministères des Régions wallonne et flamande

2.3.4. Prix du lait : retour vers le niveau de 2001

Le prix du lait enregistré en 2008 a diminué de 10,0 % par rapport à 2007. Ce résultat est établi suite à l'enquête annuelle sur les prix du lait effectuée auprès des entreprises affiliées à la Fédération Générale des Laiteries Coopératives (FGLC).

Selon cette enquête, le prix réellement payé en 2008, pour du lait à 38 g de matière grasse au litre et à 33,5 g de matière protéique par litre, était de 30,50 euros par 100 litres, soit 3,41 euro/100 litres ou 10,0 % de moins par rapport à 2007.

Il faut également mentionner l'aide directe au revenu octroyée au producteur laitier en compensation du démantèlement du soutien. Cette prime s'élève à 3,66 euros par 100 litres et a entre temps été complètement découplée et intégrée aux droits de l'ensemble de l'exploitation laitière.

Prix du lait (lait avec 36 g de matière grasse), paiements postérieures inclus, hors TVA

Année	Prix indicatif (1)		Payé effectivement		%
	(BEF/l)	(€/100 l)	(BEF/l)	(€/100 l)	
1982	10,52		10,24		97,34
1983	11,72		11,09		94,62
1984	12,31		11,34		92,12
1985	12,52		11,54		92,17
1986	12,75		11,76		92,24
1987	12,94		11,87		91,73
1988	13,04		12,55		96,24
1989	13,12		13,40		102,13
1990	12,81		12,03		93,91
au 1er juillet					
1990 - 38 g m.g.	13,33		12,35		92,65
1991 - 38 g m.g.	13,41		11,86		88,44
1992 - 38 g m.g.	13,41		12,14		90,53
1993 - 38 g m.g.	13,03		11,98		91,94
1994 - 38 g m.g.	13,10		11,52		87,94
1995 - 38 g m.g.	12,61		11,60		91,99
1996 - 38 g m.g.	12,61		11,47		90,96
1997 - 38 g m.g.	12,90		11,77		91,24
1998 - 38 g m.g.	13,06		12,02		92,04
1999 - 38 g m.g.	12,87	30,98	11,08	27,47	86,09
2000 - 38 g m.g./33,5 g m.p.	12,87	30,98	11,97	29,30	93,01
2001 - 38 g m.g./33,5 g m.p.	12,87	30,98	12,49	30,58	97,05
2002 - 38 g m.g./33,5 g m.p.	-	30,98	-	27,93	90,15
2003 - 38 g m.g./33,5 g m.p.	-	30,98	-	28,19	90,99
2004 - 38 g m.g./33,5 g m.p.	-	28,93 (2)	-	28,21	97,51 (2)
2005 - 38 g m.g./33,5 g m.p.	-	26,88 (2)	-	26,83	99,81 (2)
2006 - 38 g m.g./33,5 g m.p.	-	24,82 (2)	-	26,44	106,53 (2)
2007 - 38 g m.g./33,5 g m.p.	-	24,20 (2)	-	33,91	140,12 (2)
2008 - 38 g m.g./33,5 g m.p.	-	24,20 (2)	-	30,50	126,03 (2)

(1) Entre 1982 et 1990: Prix indicatif 'dérivé'

(2) Plus de prix indicatif depuis 2004, simulation sur base des nouveaux prix d'intervention à partir du 1er juillet

Source: FGLC

Pour des teneurs réelles de 42,19 g/l de matière grasse et de 34,76 g/l de protéine, le prix moyen payé pour le lait en 2008 s'est élevé à 32,48 euros pour 100 litres. En 2007, ce montant s'élevait à 36,17 euros pour 100 litres à 42,09 g/l de matière grasse et 34,92 g/l de protéine. Ceci représente une diminution, de 3,69 euros pour 100 litres, soit -10,2 %.

En moyenne en Europe, le prix payé aux producteurs en 2008 a été supérieur à son niveau de 2007. Ainsi, selon la comparaison internationale du prix du lait de LTO, le prix du lait moyen en 2008 pour les entreprises laitières européennes participantes était de 34,68 euro/100 kg (4,2 % matière grasse, 3,4 % matière protéique), soit 9,4 % de plus que l'année précédente. En 2007, le prix moyen européen avait été de près de 14 % supérieur à 2006. Dans notre pays, en 2007, le prix du lait (38,0 g/l matière grasse, 33,5 g/l matière protéique) a augmenté de 26,0 %, suivi d'une baisse de 4,9 % en 2008.

2.3.5. Productions laitières

L'année de production laitière 2008 peut se résumer par les tendances suivantes :

- production de lait de consommation blanc en hausse, baisse pour les boissons lactées;
- production en légère hausse pour les produits laitiers frais, la production de yaourt connaît une baisse considérable;
- production de beurre en diminution;
- hausse de la production de poudre de lait, notamment de lait non écrémé;
- production de fromage en baisse;
- production de préparations de glace en diminution.

— Lait de consommation : production en hausse

La production totale de lait de consommation a augmenté de 1,4 %. Seuls le lait entier AA et le lait écrémé sont à la baisse (respectivement -14,6 % et -8,3 %). La part du lait demi-écrémé dans la production de lait de consommation continue à s'accroître. La production de boissons lactées est en recul, la hausse de la production de lait avec vitamines ne compensant pas la baisse de la production de lait chocolaté. La baisse de la production de lait chocolaté est moins importante qu'en 2007 où elle atteignait plus de 10 %.

Part dans la production de lait de consommation (%)

	1984 (1)	1995 (1)	2004	2005	2006	2007	2008
Lait entier	73,7	34,6	23,0	20,9	20,6	20,8	20,5
Lait demi-écrémé	11,7	49,9	50,8	53,0	51,7	52,5	54,0
Lait écrémé	10,8	12,3	7,4	7,0	8,0	8,2	7,4
Lait battu	3,8	3,2	4,4	4,2	3,5	3,2	3,2
Lait chocolaté	—	—	12,8	12,5	13,1	12,0	11,4
Lait avec vitamines	—	—	1,7	2,4	3,1	3,3	3,6
TOTAL	100	100	100	100	100	100	100

(1) Part dans la production de lait blanc

— Produits laitiers frais : légèrement à la hausse

Après une baisse de la production en 2007, la production de produits laitiers frais connaît une légère hausse en 2008 (+0,3 % contre -4,3 % en 2007). La production de yaourt, et notamment de yaourt nature, est en forte diminution. Contrairement à 2007, la production de lait fermenté est en forte hausse. Les productions de desserts et, dans une moindre mesure de crème de consommation, sont également en croissance.

— **La production de beurre poursuit son recul**

La production de beurre de laiterie enregistre à nouveau une importante baisse même si celle-ci est moindre par rapport à 2007 : -8,2 % contre -13,3 %. Le production de beurre retravaillé est en hausse.

— **Poudre de lait : en augmentation**

Poussée par une exportation favorable, la production de poudre de lait entier a connu une forte augmentation (+19 %). L'exportation vers les pays tiers a augmenté de 80 %. Dans notre pays, autant de lait est transformé en poudre de lait entier qu'en lait blanc de consommation, à savoir 670 millions de litres. La production de lait évaporé et concentré connaît une forte augmentation en comparaison à 2007.

— **Production de fromage : en recul**

La production de fromage, fromage fondu exclus, a diminué de 1,7 %. Les productions de Cheddar, de Gouda et, dans une moindre mesure, de fromage frais sont en croissance. Les fromages italiens enregistrent une diminution de production de près de 7 % par rapport à 2007. La production de fromage fondu enregistre une diminution en 2008 (-5,8 %). La production de fromage, fromage fondu inclus, est en recul en 2008 par rapport à l'année précédente.

— **Glace au lait et crème glacée : évolution négative de la production**

On constate une importante diminution de la production par rapport à 2007 (-11,8 %).

Production laitière en Belgique

(en 1.000 litres ou tonnes)	1990	2000	2005	2006	2007	2008	08/07 %
LAIT DE CONSOMMATION (1000 l)							
LAIT BLANC	806.168	671.165	615.710	645.174	655.531	669.983	2,2
- lait entier	366.695	206.457	151.672	158.812	163.093	161.495	-1,0
° AA	62.499	26.428	18.460	16.636	17.434	14.880	-14,6
° ordinaire	304.196	180.029	133.212	142.176	145.659	146.615	0,7
- lait demi-écrémé (AA inclus)	329.114	359.775	385.276	398.350	404.353	425.382	5,2
- lait écrémé	91.769	76.093	51.113	61.348	63.424	58.152	-8,3
- lait battu	18.590	28.840	27.649	26.664	24.661	24.954	1,2
BOISSONS LACTEES	59.169	96.851	108.531	124.677	121.303	118.046	-2,7
- lait chocolaté	59.169	89.152	90.742	101.026	95.770	89.621	-6,4
- lait avec vitamines	—	7.699	17.789	23.651	25.533	28.425	11,3
TOTAL	865.337	768.016	724.241	769.851	776.834	788.029	1,4
PRODUITS LAITIERS FRAIS (1000 l)							
- yaourt	—	64.582	42.894	45.853	47.461	40.218	-15,3
° nature	—	35.145	19.889	19.700	21.097	16.070	-23,8
° autres (+ fruits, ...)	—	29.437	23.005	26.153	26.364	24.148	-8,4
- lait fermenté	—	157.357	255.117	276.571	251.540	255.603	1,6
° nature	—	55.590	81.942	86.543	75.146	78.718	4,8
° autres (+ fruits, ...)	—	101.767	173.175	190.028	176.394	176.885	0,3
- crème de consommation	48.938	94.612	123.206	130.775	129.959	131.011	0,8
- desserts (panade, lait gélifié, ...)	52.321	81.195	86.979	92.916	94.147	97.883	4,0
TOTAL	—	397.746	508.196	546.115	523.107	524.715	0,3
BEURRE (tonnes)							
- beurre de laiterie	55.050	35.505	38.041	40.065	34.753	27.335	-21,3
- retravaillé	—	30.002	41.017	38.495	37.769	39.220	3,8
- > 90 % matière grasse	—	75.199	75.794	67.104	—	—	—
TOTAL	—	140.706	154.852	145.664	72.522	66.555	-8,2
POUDRE DE LAIT (tonnes)							
- non écrémé	34.625	67.459	80.391	70.839	70.704	84.026	18,8
- écrémé	84.893	75.799	78.543	67.409	79.312	71.003	-10,5
- autres (lait battu + lactosérum)	5.446	14.464	4.988	—	—	—	—
TOTAL	124.964	157.722	163.922	138.248	150.016	155.029	3,3
FROMAGE (tonnes)							
- fromage frais	23.480	9.415	10.169	10.190	9.365	9.552	2,0
- fromage nature	39.539	49.275	48.680	52.714	56.182	54.848	-2,4
° Gouda	8.399	5.186	3.790	3.738	4.048	4.382	8,3
° Cheddar	8.565	8.256	8.771	8.343	4.149	4.873	17,4
° autres pâtes dures et demi-dur	19.677	26.210	20.098	20.916	22.475	21.837	-2,8
° Herve	993	510	521	306	—	—	—
° Italiens (Mozarella, ...)	1.905	9.113	15.500	19.411	25.510	23.756	-6,9
- fromage fondu	42.797	55.407	49.293	44.880	42.693	40.204	-5,8
TOTAL	105.816	114.097	108.142	107.784	108.240	104.604	-3,4
TOTAL (sauf fromage fondu)	63.019	58.690	58.849	62.904	65.547	64.400	-1,7
EVAP + CONCENTRE	27.906	68.345	80.315	71.833	74.713	90.267	20,8
CREME GL. & GLACE AU LAIT	111.732	98.811	108.631	114.912	119.976	105.846	-11,8

—: non disponible

Source: INS

2.3.6. Les achats ménagers, indicateurs de la consommation de produits laitiers

La consommation ménagère des produits laitiers en Belgique

(l ou kg par habitant)	1980	2000	2005	2006	2007	2008	08/07 %
Total lait (1)	76,3	64,2	56,1	56,4	54,77	53,90	-1,6
° Lait battu	4,0	1,4	1,0	1,0	0,80	0,71	-11,3
° Lait chocolaté	1,8	3,2	3,2	3,5	3,60	3,42	-5,0
Yaourt	4,8	10,4	10,9	11,1	10,90	10,54	-3,3
Crème	0,7	1,9	2,2	2,2	2,20	2,25	2,3
Beurre	6,5	3,2	2,4	2,5	2,44	2,39	-2,0
Fromage (2)	10,2	14,9	16,2	16,0	16,10	15,70	-2,5
° Fromage frais	—	4,0	4,6	4,3	4,13	3,90	-5,6
° Fromage fondu	1,0	1,2	1,2	1,2	1,27	1,33	4,7
° Autres fromages	—	9,7	10,4	10,5	10,67	10,52	-1,4

(1) Lait fermier et laits fermentés compris, drinks soja exclus

(2) Fromage frais et fromage fondu compris

Source: Panel des consommateurs de l'IEA & GfK (à partir de 1992)

Les chiffres relatifs aux achats ménagers de produits laitiers traduisent les tendances suivantes :

- La consommation de lait est en recul, elle atteint 53,9 litres par habitant et par an en 2008.
- La consommation de yaourt enregistre une diminution.
- La consommation de crème est en hausse : aussi bien la consommation de crème light que de crème entière est en augmentation.
- La consommation de beurre est en baisse et est passée juste en-dessous de son niveau de 2005.
- La consommation de fromage enregistre une baisse, malgré une hausse de la consommation de fromage fondu.

2.3.7. Qualité du lait : résultats stables par rapport à 2007

Les résultats qualité enregistrés en 2008 sont restés stables par rapport aux résultats de 2007. Les résultats relatifs au nombre de germe et à la filtration sont restés identiques par rapport à l'année précédente. Tous les autres critères se sont très légèrement détériorés vis-à-vis de 2007 (cellules, substances inhibitrices et point de congélation).

Depuis 2000, toutes les livraisons de lait sont systématiquement analysées pour détecter la présence de substances inhibitrices. En 2008, le pourcentage des échantillons examinés qui se sont avérés positifs pour les substances inhibitrices est passé de 0,07 à 0,08 %. En 2008, 0,88 % des fournisseurs ont fait l'objet de pénalisations pour les substances inhibitrices sur base mensuelle. En 2007, ils étaient 0,76 % dans ce cas.

Malgré le petit retour en arrière observé en 2008, les résultats restent relativement stables depuis 2005. les efforts fournis par le secteur laitier devront se poursuivre dans les années à venir afin de conserver le niveau actuellement atteint, voir d'améliorer encore ces résultats.

Aperçu annuel du nombre de fournisseurs laitiers sans points de pénalisation (en %)

Paramètre de qualité	1993	2002	2006	2007	2008	% 08/07
Nombre de germes (1)	88,2	97,0	97,4	97,6	97,6	0,0
Titre en cellules (2)	82,2	97,0	96,2	96,4	96,2	-0,2
Substances inhibitrices (*)	99,5	98,9	99,2	99,2	99,1	-0,1
Point de congélation	98,9	99,2	99,0	98,8	98,7	-0,1
Désinfectants oxydants (**)	99,9	100,0	100,0	—	—	—
Filtration	99,7	99,7	100,0	99,9	99,9	0,0
TOTAL	73,6	93,7	—	—	—	

(1) Moins de 100.000 germes

(2) Moins de 400.000 cellules

—: non disponible

(*) Depuis le 1er novembre 2000, tous les échantillons de lait fermier sont systématiquement analysés sur la présence de substances inhibitrices. Depuis lors, le système de points de pénalisation a été remplacé par une pénalisation (29,75 €/100 l) sur les livraisons contaminées par des substances inhibitrices

(**) Depuis le 1er janvier 2007, la présence de désinfectants oxydants n'est plus un critère officiel de qualité

Source: MCC-Vlaanderen, Comité du Lait

2.3.8. Qualité Filière Lait (QFL)

Pour 2008, on peut constater une augmentation du nombre de producteurs certifiés QFL, notamment grâce à une évolution positive en Wallonie.

En 2008, 69,2 % des producteurs laitiers wallons et 94,0 % des producteurs laitiers flamands possédaient une certification QFL (2007 : respectivement 66,3 % et 94,0 %). En Flandre orientale, 96 % des producteurs possèdent un certificat QFL. Le Brabant flamand, avec 87 % de producteurs certifiés, est à la dernière place. En Wallonie, la province de Liège arrive en première position avec 77,8 % de producteurs certifiés, tandis que la province de Namur, à l'opposé du classement, n'en compte que 60,0 %. Ces chiffres sont à mettre en relation avec le fait que plusieurs entreprises laitières collectent du lait provenant exclusivement d'exploitations laitières avec certificat QFL.

En ce qui concerne le guide d'autocontrôle collecte et transport qui a été approuvé en 2005 par l'AFSCA, on considère qu'en 2008, en Flandre, 98 % du lait a été collecté et transporté par une entreprise certifiée. En Wallonie, le nombre d'entreprises de collecte et de transport certifiées n'a pas progressé et est resté à deux.

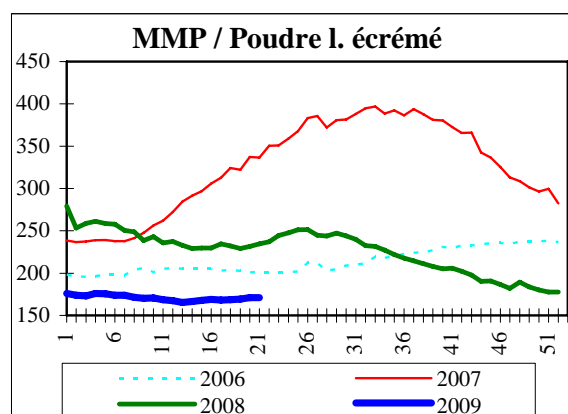
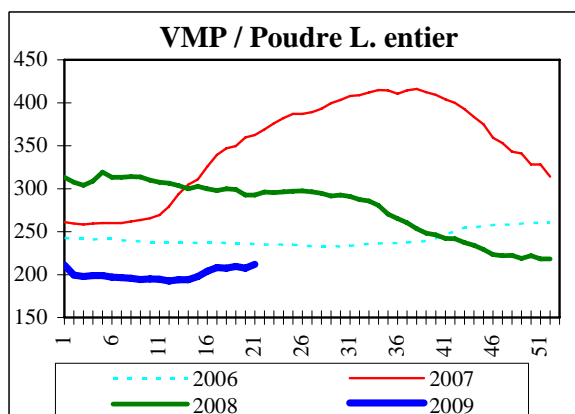
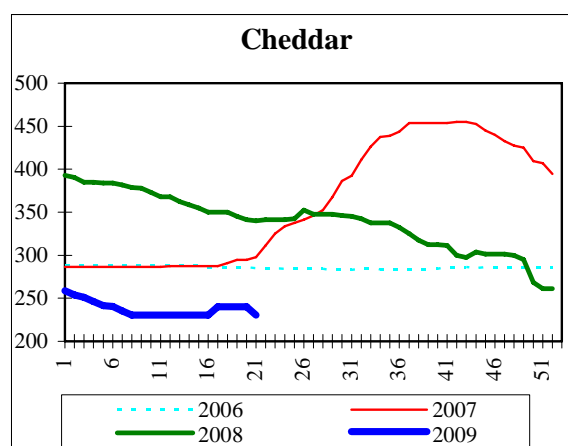
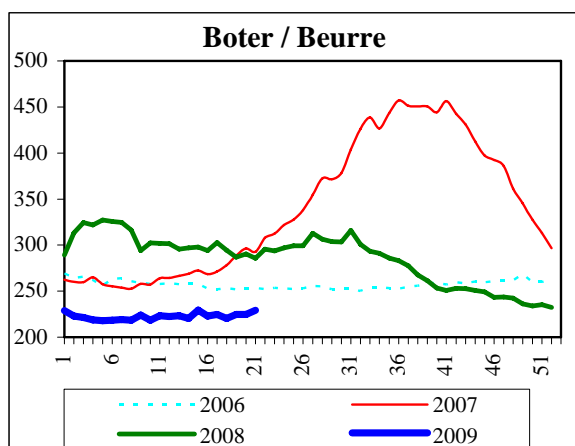
2.3.9. Des cotations au plus bas depuis 10 ans

2007 restera l'année où tous les produits ont vu leurs cotations grimper de manière importante, atteignant des sommets encore jamais vus. Cependant, dès le 4^{ème} trimestre 2007, les cotations se sont orientées à la baisse et au 1^{er} janvier 2008, les prix du beurre, du gouda et du cheddar se trouvaient à des niveaux inférieurs à ceux observés à la même date en 2007. Au cours de l'année 2008, tous les produits ont vu leurs cotations diminuer progressivement. La baisse annuelle la plus prononcée est observée pour la poudre de lait écrémé.

Cotations (€/100 kg)

	1.01.05	1.01.06	1.01.07	1.01.08	31.12.08	% Δ '08
Beurre	297,30	269,13	262,43	289,20	232,33	-19,7
Gouda	352,50	355,00	325,00	385,00	310,00	-19,5
Cheddar	300,00	288,25	286,25	393,00	261,25	-33,5
Poudre de lait entier	252,30	242,68	261,09	313,18	218,18	-30,3
Poudre de lait écrémé	203,90	198,29	238,43	279,11	177,86	-36,3

OFFICIELE BELGISCHE PRIJSNOTERINGEN (€/100 kg)
COTATIONS OFFICIELLES BELGES (€/100 kg)



2.3.10. Chiffre d'affaires et investissements

	1990	2000	2005	2006	2007	2008 (*)	% 08/07
- CHIFFRE D'AFFAIRES (mio euro) (1)							
a. Industrie laitière	3.025	3.344	3.756	3.741	4.478	4.378	-2,2
b. Industrie alimentaire	18.913	27.252	31.510	33.212	36.933	40.265	9,0
c. Part du secteur laitier (%)	16,0	12,3	11,9	11,3	12,1	10,9	
- EMPLOI (2)							
a. Industrie laitière	7.595	5.248	5.458	5.617	5.635	—	—
b. Industrie alimentaire	90.572	86.477	89.518	89.234	88.714	—	—
c. Part du secteur laitier (%)	8,4	6,1	6,1	6,3	6,4	—	—
- INVESTISSEMENTS (1.000 euro) (1)							
a. Industrie laitière	62.692	84.424	85.178	88.870	95.967	75.697	-21,1
b. Industrie alimentaire	1.000.771	1.036.043	1.055.989	1.141.452	1.296.600	1.355.200	4,5
c. Part du secteur laitier (%)	6,3	8,1	8,1	7,8	7,4	5,6	

(1) Suite à une modification de la nomenclature NACE, les statistiques de l'industrie laitière comprennent à partir de 2000 également les données de l'industrie de la glace de consommation

(2) Industrie laitière = fabrication de produits laitiers, industrie de la glace de consommation exclus

(*) Les données du 4ème trimestre 2008 sont encore provisoires

—: non disponible

Source: Conseil Central de l'Economie (CCE)

Le chiffre d'affaires de l'industrie laitière belge, qui avait augmenté de 19,7 % en 2007, s'est maintenu en 2008 à une valeur de près de 4,4 milliards d'euros. Par contre, le chiffre d'affaire de l'ensemble de l'industrie alimentaire a connu une hausse en 2008 pour atteindre un peu plus de 40 milliards d'euros. Pour 2008, la part du secteur laitier dans l'industrie alimentaire belge est en recul. L'industrie laitière belge reste l'un des principaux secteurs de l'industrie alimentaire.

Le volume des investissements au sein de l'industrie laitière belge a, en 2008, fortement baissé (-21 %), contrairement à ce qui est observé pour l'industrie alimentaire (+4,5 %). Aussi bien la Flandre que la Wallonie voient leurs investissements diminuer par rapport aux montants de 2007. La répartition des investissements entre les Régions reste toujours largement en faveur du nord du pays.

L'analyse des statistiques de l'industrie laitière par région révèle que la Flandre et la Wallonie contribuent respectivement pour environ 2/3 et 1/3 au chiffre d'affaires et à l'emploi. Concernant les investissements, la part de la Flandre atteint quasiment 80 %. Pour chacun des trois critères considérés, la part de la Flandre est en hausse sur le total de la Belgique. Inversement, la part de la Wallonie est en légère décroissance.

L'industrie laitière par Région

	2004	2005	2006	2007	2008	Part Royaume 2008 (1)
- CHIFFRE D'AFFAIRES (mio euro)						
° Flandre	2.208	2.497	2.463	2.936	2.891 (1)	66,0
° Wallonie	1.145	1.114	1.135	1.345	1.298 (2)	29,6
° Bruxelles	149	145	143	197	190 (2)	4,3
- EMPLOI						
° Flandre	3.727	3.704	3.743	3.766	—	—
° Wallonie	1.556	1.557	1.607	1.577	—	—
° Bruxelles	200	197	267	292	—	—
- INVESTISSEMENTS (1.000 euro)						
° Flandre	70.957	64.815	67.296	63.745	60.364 (1)	79,7
° Wallonie	21.209	18.016	19.152	28.114	13.378 (2)	17,7
° Bruxelles	2.763	2.347	2.423	4.108	1.955 (2)	2,6

(1) Les données du 4ème trimestre 2008 sont encore provisoires

(2) Estimations

—: non disponible

Source: Conseil Central de l'Economie (CCE)

2.3.11. Commerce extérieur

Exprimées en volume, les importations en 2008 ont été légèrement inférieures à celles observées en 2007 (-0,7 %) et atteignent environ 1,63 million de tonnes. Les exportations poursuivent leur recul en 2008 (-0,7 % par rapport à 2007) et ont atteint environ 1,64 million de tonnes.

En valeur, les importations ont baissé de 3,5 %. A l'inverse, les exportations ont connu une croissance de 1,7 %.

Importations

(1.000 tonnes)	2004	2005	2006	2007	2008	% 08/07
Lait et crème	928,4	885,6	831,1	796,9	771,1	-3,2
Poudre de lait	137,1	114,5	136,8	179,7	170,5	-5,1
Produits fermentés (1)	143,8	167,3	156,7	144,2	144,3	0,1
Lactosérum (2)	120,5	112,9	129,1	142,9	115,2	-19,4
Beurre	112,9	106,1	124,5	123,6	111,7	-9,6
Fromage	240,1	242,2	261,3	254,6	318,1	24,9
TOTAL	1.682,8	1.628,6	1.639,5	1.641,9	1.630,9	-0,7

(1) Y compris babeurre

(2) Y compris ingrédients laitiers

Source: Conseil Central de l'Economie (CCE)

Importations en valeur

(millions euro)	2004	2005	2006	2007	2008	% 08/07
Lait et crème	504,7	497,8	443,7	512,8	470,7	-8,2
Poudre de lait	281,6	214,4	242,4	382,1	345,5	-9,6
Produits fermentés (1)	134,0	143,9	151,6	153,2	154,8	1,0
Lactosérum (2)	52,6	60,5	76,6	123,8	74,7	-39,7
Beurre	334,8	303,7	324,7	377,1	327,3	-13,2
Fromage	814,9	838,1	875,3	924,0	1.013,3	9,7
TOTAL	2.122,6	2.058,4	2.114,3	2.473,0	2.386,3	-3,5

(1) Y compris babeurre

(2) Y compris ingrédients laitiers

Source: Conseil Central de l'Economie (CCE)

Exportations

(1.000 tonnes)	2004	2005	2006	2007	2008	% 08/07
Lait et crème	760,3	684,1	703,4	739,1	741,4	0,3
Poudre de lait	256,0	225,0	220,7	239,1	275,3	15,1
Produits fermentés (1)	328,8	332,0	339,5	329,9	309,2	-6,3
Lactosérum (2)	89,9	86,5	63,1	69,9	55,6	-20,5
Beurre	127,4	139,0	133,9	136,7	120,7	-11,7
Fromage	131,6	131,9	136,2	135,6	135,9	0,2
TOTAL	1.694,0	1.598,5	1.596,8	1.650,3	1.638,1	-0,7

(1) Y compris babeurre

(2) Y compris ingrédients laitiers

Source: Conseil Central de l'Economie (CCE)

Exportations en valeur

(millions euro)	2004	2005	2006	2007	2008	% 08/07
Lait et crème	354,4	311,8	311,7	389,1	382,9	-1,6
Poudre de lait	449,8	402,8	390,8	583,3	677,8	16,2
Produits fermentés (1)	265,0	268,3	274,0	281,7	283,0	0,5
Lactosérum (2)	34,3	38,0	33,1	53,4	30,3	-43,3
Beurre	345,3	381,3	363,3	469,6	400,4	-14,7
Fromage	458,3	470,5	491,6	522,3	563,2	7,8
TOTAL	1.907,2	1.872,7	1.864,5	2.299,4	2.337,6	1,7

(1) Y compris babeurre

(2) Y compris ingrédients laitiers

Source: Conseil Central de l'Economie (CCE)

Solde à l'exportation

(millions euro)	Exportations	Importations	Solde
1970	76,92	150,50	-73,57
1980	611,11	660,76	-49,65
1990	1.116,34	1.136,49	-20,15
1997	1.700,52	1.757,14	-56,62
1998	1.718,70	1.857,49	-138,80
1999	1.664,56	1.813,07	-148,51
2000	1.861,04	2.000,45	-139,42
2001	1.951,24	2.074,28	-123,04
2002	1.783,80	2.011,10	-227,30
2003	1.791,00	2.123,94	-332,94
2004	1.907,17	2.122,63	-215,46
2005	1.872,69	2.058,40	-185,71
2006	1.864,40	2.114,20	-249,80
2007	2.299,40	2.473,00	-173,60
2008	2.337,60	2.386,30	-48,70

Source: INS, CCE à partir de 1995

La Belgique continue d'importer davantage qu'elle n'exporte : son solde à l'exportation est négatif et s'élève à près de 49 millions d'euros. En 2008, le déficit a continué à se réduire par rapport aux années précédentes, notamment en raison de la hausse de la valeur des exportations. Le solde à l'exportation enregistré dans les 3 catégories de production suivantes reste négatif : fromage, lait et crème et lactosérum.

Les exportations vers les pays tiers ont augmenté en 2008. Les exportations vers les pays tiers de poudre de lait, de lactosérum ont enregistré des hausses relativement importantes tandis que pour les produits fermentés et le fromage, les exportations sont en baisse. Exprimées en valeur, les exportations vers les pays tiers ont connu une augmentation de près de 15 %.

Exportations: répartition entre l'Union européenne et les Pays tiers

(% de la valeur)	2000		2006		2007		2008	
	UE	PT	EU	PT	EU	PT	EU	PT
Lait et crème	99,7	0,3	98,6	1,4	98,6	1,4	98,4	1,6
Poudre de lait	62,6	37,4	64,4	35,6	52,9	47,1	45,4	54,6
Produits fermentés (1)	94,4	5,6	96,0	4,0	94,4	5,6	97,4	2,6
Lactosérum (2)	75,2	24,8	65,7	34,3	57,1	42,9	46,9	53,1
Beurre	96,2	3,8	84,4	15,6	84,5	15,5	87,1	12,9
Fromage	97,1	2,9	98,3	1,7	98,6	1,4	98,8	1,2
TOTAL	87,1	12,9	87,6	12,4	82,6	17,4	80,4	19,6

(1) Y compris babeurre EU = Union européenne

(2) Y compris ingrédients laitiers PT = Pays tiers

Source: Conseil Central de l'Economie (CCE)

Exportations vers l'UE et les Pays tiers en valeur

(millions euro)	UE	PT	TOTAL
1998	1.544,83	173,87	1.718,70
1999	1.533,84	130,73	1.664,57
2000	1.620,96	240,08	1.861,04
2001	1.678,40	272,84	1.951,24
2002	1.622,10	161,70	1.783,80
2003	1.553,60	237,40	1.791,00
2004	1.570,30	336,80	1.907,10
2005	1.549,30	323,40	1.872,70
2006	1.633,51	230,94	1.864,45
2007	1.900,23	399,20	2.299,43
2008	1.879,48	458,17	2.337,65